

# **Grondslagen van de tarieven voor herstel van schade aan verharding en groen in de provincie Limburg.**

# **2025**

**Versie datum: 16-01-2025**

# TARIEFGRONDSLAGEN t.b.v. HERSTELKOSTEN.

## Inleiding:

De tariefgrondslagen voor 2025 zijn gebaseerd op de uitgangspunten van het GPKL (Gemeentelijk Platform Kabels en Leidingen) en wordt verwezen naar de "richtlijn Tarieven (graaf)-werkzaamheden telecom" van de VNG.

Deze zijn te downloaden op de website van de VNG;

[Herstraattarieven: overzicht | VNG](#)

Deze tariefgrondslagen zijn van toepassing voor de gemeenten in de provincie Limburg die de OGN 2021 hebben ondertekend en de nutsbedrijven Enexis Netwerk en WML.

**Deel 1 van deze grondslagen is gebaseerd op de rekentool van de GPKL.**

**Deel 2 zijn de eenheidsprijzen die niet landelijk zijn vastgesteld.**

## DEEL 1

Onderstaande artikelen verwijzen naar de artikelen, beschreven in de "richtlijn Tarieven (graaf)-werkzaamheden telecom", uitgave van de VNG

## Algemeen.

Deze tariefgrondslagen zijn van toepassing voor de gemeenten in de provincie Limburg die de OGN hebben ondertekend en de nutsbedrijven Enexis Netwerk en WML.

Het nutsbedrijf is gehouden tot het vergoeden van alle schaden, geleden en te lijden door de gemeente, voortvloeiende uit de door het nutsbedrijf uit te voeren werken aan de leidingen.

De berekening van de vergoeding van de schaden is gebaseerd op vier voor de betrokken partijen optredende kostensoorten:

1. Uitvoeringskosten
2. Onderhoudskosten
3. Degeneratiekosten
4. Beheerkosten

De normen en tarieven dienen te leiden tot dekking van in redelijkheid gemaakte kosten.

In de rekentool onderscheidt men 7 tariefgroepen;

A = Herstel en onderhoud, uitgevoerd door de gemeente

B1 = Herstel en onderhoud door aanbieder / netbeheerder

B2 = Herstel door aanbieder / netbeheerder, onderhoud door de gemeente

C = Herstel en onderhoud door de gemeente voorafgaand aan gehele herbestrating

C1 = Herstel en onderhoud door de aanbieder voorafgaand aan gehele herbestrating

C2 = Herstel door de aanbieder en onderhoud door de gemeente voorafgaand aan gehele herbestrating

D = Overige tarieven (asfalt, struiken etc.)

**Opmerking:** tariefgroep C, C1 en C2: In gezamenlijk overleg in de OGN contactgroep (17 1 2024) is besloten

Dat deze tarieven niet meer worden opgenomen in dit document.

**Opmerking m.b.t. alle tabellen in dit document:**

het tarief behorend bij een onderdeel met hoeveelheid > 15 m2 geldt tot en met een hoeveelheid van maximaal 100 m2 als voor hetzelfde onderdeel ook een hoeveelheid is opgenomen > 100 m2.

## Uitvoeringskosten.

In tabel 1A zijn de normen (manuren per eenheid) opgenomen afgeleid van de GPKL.

| Datum laatste wijziging: 30-12-2021 |  |       |                |
|-------------------------------------|--|-------|----------------|
| Normen uitvoeringskosten            |  |       | Norm           |
| 1                                   | Klinkers <= 15 m2                      |       | 0,51 mu/m2     |
| 2                                   | Klinkers > 15 m2                       |       | 0,41 mu/m2     |
| 3                                   | Klinkers > 100 m2                      |       | 0,36 mu/m2     |
| 4                                   | Tegels <= 15 m2                        |       | 0,41 mu/m2     |
| 5                                   | Tegels > 15 m2                         |       | 0,31 mu/m2     |
| 6                                   | Tegels > 100 m2                        |       | 0,29 mu/m2     |
| 7                                   | Trottoirband                           |       | 0,22 mu/m1     |
| 8                                   | Opsluitband / koprolband               |       | 0,17 mu/m1     |
| 9A                                  | Zaai klaar maken berm / gazon          | 1,59  | mu/100 m2      |
| 9B                                  | Inzaaien berm / gazon                  | 0,945 | mu/100 m2      |
| 9C                                  | Rijtijd / starttijd 19 min. Per 100 m2 | 0,317 |                |
| 9                                   | Zaai klaar en inzaaien berm / gazon    |       | 2,85 mu/100 m2 |

Tabel 1A

Tabel 1B betreft de uitvoeringskosten die door de contactgroep OGN voor de provincie Limburg zijn toegevoegd. De tarieven voor tabel 1B zijn verder uitgewerkt in deel 2.

| Datum laatste wijziging:30-12-2021 |                                |
|------------------------------------|--------------------------------|
| 10                                 | Asfalt <= 15 m2                |
| 11                                 | Asfalt > 15 m2                 |
| 12                                 | Asfalt > 100 m2                |
| 13                                 | Asfalt rood                    |
| 14                                 | Sierbestrating type 1          |
| 15                                 | Sierbestrating type 2          |
| 16                                 | Sierbestrating type 3          |
| 17                                 | Meerprijs gebonden voegvulling |
| 18                                 | Uurprijs stratenmaker          |

Tabel 1B

In bijlage 2 is d.m.v. foto's duidelijk gemaakt welke soort bestrating onder sierbestrating type 1, 2 en 3 vallen.

**Het bepalen van de oppervlakte wordt berekend aan de uitgebroken m<sup>2</sup> elementenverharding, zie bijlage 3 op bladzijde 17.**

Voor meer informatie wordt verwezen naar de "Handreiking toepassing VNG herstraattarieven" die is te downloaden op de website van de GPKL.

De kosten voor het straatwerk worden per m<sup>2</sup> c.q. m<sup>1</sup> berekend door de op het werk betrekking hebbende kosten van de navolgende kostensoorten te sommeren:

- A kostprijs per mensuur
- B bouwstofkosten straatzand per m<sup>3</sup>, franco werk, los gestort
- bouwstofkosten betontegels, per m<sup>2</sup>, franco werk
- bouwstofkosten betonstraatstenen c.q. straatklinkers, per m<sup>2</sup>, franco werk
- bouwstofkosten trottoirbanden in beton
- bouwstofkosten opsluitbanden in zand
- bouwstofkosten sierbestrating, per m<sup>2</sup>, franco werk
- bouwstofkosten gazon, per m<sup>2</sup>, franco werk
- bouwstofkosten berm, per m<sup>2</sup>, franco werk

Opmerking: Voor het bepalen van de te herstellen oppervlakken wordt uitgegaan van het aangegeven oppervlak per aangevraagd instemmingsbesluit/graafvergunning.

Het is niet toegestaan om de in de afzonderlijke instemmingsbesluiten/graafvergunningen aangegeven oppervlakken op te tellen ten einde boven de 15 m2 respectievelijk 100 m2 uit te komen. Dus:

1. Per verleende vergunning (werkterrein) worden eerst alle herstelde oppervlakten per materiaalsoort bij elkaar opgeteld.
2. Op het bij 1. berekende oppervlak wordt de bijbehorende tariefregel toegepast.

## A kostprijs per mensuur

| Datum laatste wijziging: 11-12-2024                            |                             |                 |
|--|-----------------------------|-----------------|
| <b>Berekening ploeguurkosten</b>                               |                             |                 |
| Werkbus, inclusief materieel (10% van vervoer) kosten per uur: |                             | € 13,10         |
| Loonkosten   |                             |                 |
| straatmaker, groep D   | €                           | 51,20           |
| Straatmaker groep B  | €                           | 51,20           |
|  | subtotaal:                  | € 115,50        |
| Algemene kosten, uitvoeringskosten, winst en risico ed         | 12%                         | € 13,86         |
|  | <b>Totaal per ploeguur:</b> | <b>€ 129,36</b> |
|  | <b>TOTAAL per mensuur:</b>  | <b>€ 64,68</b>  |
| <b>Berekening kosten cultuurtechnisch medewerker</b>           |                             |                 |
| Werkbus, inclusief materieel (10% van vervoer) kosten per uur: |                             | € 13,10         |
| Loonkosten   |                             |                 |
| uurloon cultuurtechnisch medewerker                            |                             | € 40,25         |
|  | subtotaal:                  | € 53,35         |
| Algemene kosten, uitvoeringskosten, winst en risico ed         | 12%                         | € 6,40          |
|  | <b>Totaal per manuur:</b>   | <b>€ 59,75</b>  |

Tabel 2

De uurloonkosten voor het herstellen van elementen, bermen en gazon zijn:

| Datum laatste wijziging: 11-12-2024 |  |         |         |                   |    |
|-------------------------------------|--|---------|---------|-------------------|----|
| Normen uitvoeringskosten            |  | Tabel 1 | Tabel 2 | uitvoeringskosten |    |
| 1                                   | Klinkers <= 15 m2                      | 0,51    | € 64,68 | € 32,99           | m2 |
| 2                                   | Klinkers > 15 m2                       | 0,41    | € 64,68 | € 26,52           | m2 |
| 3                                   | Klinkers > 100 m2                      | 0,36    | € 64,68 | € 23,28           | m2 |
| 4                                   | Tegels <= 15 m2                        | 0,41    | € 64,68 | € 26,52           | m2 |
| 5                                   | Tegels > 15 m2                         | 0,31    | € 64,68 | € 20,05           | m2 |
| 6                                   | Tegels > 100 m2                        | 0,29    | € 64,68 | € 18,76           | m2 |
| 7                                   | Trottoirband                           | 0,22    | € 64,68 | € 14,23           | m1 |
| 8                                   | Opsluitband / koprolband               | 0,17    | € 64,68 | € 11,00           | m1 |
| 9A                                  | Zaai klaar maken berm / gazon          | 1,59    |         |                   |    |
| 9B                                  | Inzaaien berm / gazon                  | 0,945   |         |                   |    |
| 9C                                  | Rijtijd / starttijd 19 min. Per 100 m2 | 0,317   |         |                   |    |
| 9                                   | Berm / gazon > 15m2                    | 2,85    | € 59,75 | € 1,70            | m2 |

Tabel 3

## B Bouwstofkosten

| Datum laatste wijziging: 11-12-2024 |  |         |          |        |        |
|-------------------------------------|--|---------|----------|--------|--------|
| <b>Bouwstofkosten</b>               |  |         |          |        |        |
| *1                                  | Straatwand per m3  |         | € 18,65  |        |        |
|                                     | Magazijnopslag   |         | 15%      |        |        |
|                                     | Koop straatwand per m3                                     |         | € 21,45  |        |        |
|                                     | voor levering straatwand w ordt 50 mm aangehouden          |         |          | € 1,07 | per m2 |
| *2                                  | Trottoirtegels dik 45 mm                                   | 95%     | € 11,90  |        |        |
|                                     | Trottoirtegels dik 80 mm                                   | 5%      | € 17,05  |        |        |
|                                     | Magazijnopslag   |         | 15%      |        |        |
|                                     | Koop betontegels per m2                                    |         | € 13,98  |        |        |
|                                     | voor kapot of verloren gegaan materiaal is gerekend met 5% |         |          | € 0,70 | per m2 |
| *3                                  | Gebakken w aalformaat, kw aliteit A4-12                    | 20%     | € 452,00 |        |        |
|                                     | Gebakken keiformaat, kw aliteit A4-12                      | 20%     | € 789,00 |        |        |
|                                     | Betonstraatstenen, 210 x 105 x 80 mm                       | 60%     | € 351,00 |        |        |
|                                     | Magazijnopslag   |         | 15%      |        |        |
|                                     | Koop klinkers per m2                                       |         | € 30,13  |        |        |
|                                     | voor kapot of verloren gegaan materiaal is gerekend met 5% |         |          | € 1,51 | per m2 |
| *4                                  | Koop trottoirbanden per m1                                 |         |          |        |        |
|                                     | Conform VNG, gelijk aan tegels en zand                     |         | € 1,77   |        |        |
|                                     | koop stampbeton per m3                                     |         | € 139,21 |        |        |
|                                     | per m1 is gerekend met:                                    | 0,03 m3 | € 4,18   |        |        |
|                                     |  |         |          | € 5,95 | per m1 |
| *5                                  | Koop opsluitbanden per m1                                  |         |          |        |        |
|                                     | Conform VNG, gelijk aan tegels en zand                     |         | € 1,77   |        |        |
|                                     |  |         |          | € 1,77 | per m1 |
| *6                                  | Graszaad / bermmengsel                                     |         |          |        |        |
|                                     | Koop zaad per kg   |         | € 7,85   |        |        |
|                                     | Gebruik kg / are   | 0,75    | € 5,89   |        |        |
|                                     | Kosten per m2  |         | € 0,06   |        |        |
| *7                                  | Graszaad / gazonmengsel                                    |         |          |        |        |
|                                     | Koop zaad per kg   |         | € 8,93   |        |        |
|                                     | Gebruik kg / are   | 1,5     | € 13,40  |        |        |
|                                     | Kosten per m2  |         | € 0,13   |        |        |
|                                     | Gemiddelde kosten berm/gazon (elk 50%)                     |         | € 0,10   |        |        |
|                                     | Magazijnopslag   |         | 15%      | € 0,11 | per m2 |

Tabel 4

## A + B Uitvoeringskosten

De uitvoeringskosten zijn dan de uurloonkosten vermeerderd met de bouwstoffenkosten.

| Datum laatste wijziging: 11-12-2024 |                          |         |         |                   |    |
|-------------------------------------|--------------------------|---------|---------|-------------------|----|
| Uitvoeringskosten                   |                          | Tabel 3 | Tabel 4 | uitvoeringskosten |    |
| 1                                   | Klinkers <= 15 m2        | € 32,99 | € 2,58  | € 35,57           | m2 |
| 2                                   | Klinkers > 15 m2         | € 26,52 | € 2,58  | € 29,10           | m2 |
| 3                                   | Klinkers > 100 m2        | € 23,28 | € 2,58  | € 25,86           | m2 |
| 4                                   | Tegels <= 15 m2          | € 26,52 | € 1,77  | € 28,29           | m2 |
| 5                                   | Tegels > 15 m2           | € 20,05 | € 1,77  | € 21,82           | m2 |
| 6                                   | Tegels > 100 m2          | € 18,76 | € 1,77  | € 20,53           | m2 |
| 7                                   | Trottoirband             | € 14,23 | € 5,95  | € 20,18           | m1 |
| 8                                   | Opsluitband / koprolband | € 11,00 | € 1,77  | € 12,77           | m1 |
| 9                                   | Berm/ gazon > 15m2       | € 1,70  | € 0,11  | € 1,81            | m2 |

Tabel 5

Bij tariefgroep A en D worden de eenheidsprijzen met 'n bepaald % verhoogd om 'n goede aansluiting op het bestaande straatwerk en bermen/gazon te kunnen realiseren, zie onderstaande tabel 5A. Zie ook de verklaring in bijlage 3.

| Datum laatste wijziging: 11-12-2024 |                          |         |     |                   |           |
|-------------------------------------|--------------------------|---------|-----|-------------------|-----------|
| Uitvoeringskosten                   |                          | Tabel 5 | %   | uitvoeringskosten |           |
| 1                                   | Klinkers <= 15 m2        | € 35,57 | 20% | € 42,68           | m2        |
| 2                                   | Klinkers > 15 m2         | € 29,10 | 20% | € 34,92           | m2        |
| 3                                   | Klinkers > 100 m2        | € 25,86 | 20% | € 31,03           | m2        |
| 4                                   | Tegels <= 15 m2          | € 28,29 | 20% | € 33,95           | m2        |
| 5                                   | Tegels > 15 m2           | € 21,82 | 20% | € 26,18           | m2        |
| 6                                   | Tegels > 100 m2          | € 20,53 | 20% | € 24,64           | m2        |
| 7                                   | Trottoirband             | € 20,18 | 0%  | € 20,18           | m1        |
| 8                                   | Opsluitband / koprolband | € 12,77 | 0%  | € 12,77           | m1        |
| 9A                                  | Berm / gazon <= 15m2     |         |     | € 40,80           | reparatie |
| 9B                                  | Berm / gazon > 15m2      | € 1,81  | 50% | € 2,72            | m2        |

Tabel 5A

## Onderhoudskosten.

Voor de kosten verbonden aan het onderhoud gedurende eerste jaar wordt een percentage van de berekende uitvoeringskosten in rekening gebracht.

| Onderhoudskosten                  | Onderhoudskosten in % van de uitvoeringskosten |        |        |        |       |
|-----------------------------------|--|--------|--------|--------|-------|
| Percentage slechte bodem          | < 50%  | 50-60% | 60-70% | 70-80% | ≥ 80% |
| Voet- en fietspaden (betontegels) | 5%   | 5,75%  | 8%     | 13,25% | 15%   |
| Rijbanen (klinkers)               | 8%   | 9%     | 12%    | 18%    | 20%   |

In bijlage 1 staat voor iedere gemeente het percentage slechte bodem vermeld.

In de rekentool van de GPKL maakt men geen onderscheid tussen klinkers en tegels in relatie met rijbaan en voet- en fietspaden. Bij klinkers is de verdeling rijweg 80% en voetpad 20% en bij tegels voetpad 95% en rijweg 5%. Voordeel van deze keuze is dat er maar 1 eenheidsprijs is voor klinkers en tegels en geen onderscheid meer is voor rijbanen en voet-/fietspaden. Voordeel is minder eenheidsprijzen.

| Datum laatste wijziging: 11-12-2024 |                          |          |        |    |  |
|-------------------------------------|--------------------------|----------|--------|----|--|
| Onderhoudskosten                    |                          | Tabel 5A |        |    |  |
|                                     | <b>Klinkers, rijweg</b>  | 80%      |        |    |  |
|                                     | <b>Klinkers, voetpad</b> | 20%      |        |    |  |
|                                     | <b>Tegels, rijweg</b>    | 5%       |        |    |  |
|                                     | <b>Tegels, voetpad</b>   | 95%      |        |    |  |
|                                     |                          | Cat <50% |        |    |  |
|                                     | <b>Rijweg</b>            | 8%       |        |    |  |
|                                     | <b>Voetpad</b>           | 5%       |        |    |  |
| 1                                   | Klinkers <= 15 m2        | € 42,68  | € 3,16 | m2 |  |
| 2                                   | Klinkers > 15 m2         | € 34,92  | € 2,58 | m2 |  |
| 3                                   | Klinkers > 100 m2        | € 31,03  | € 2,30 | m2 |  |
| 4                                   | Tegels <= 15 m2          | € 33,95  | € 1,75 | m2 |  |
| 5                                   | Tegels > 15 m2           | € 26,18  | € 1,35 | m2 |  |
| 6                                   | Tegels > 100 m2          | € 24,64  | € 1,27 | m2 |  |

Tabel 6

Toelichting:  $(80 \times 8\%) + (20 \times 5\%) / 100$  levert een gemiddeld percentage op voor de onderhoudskosten van 7,4%.

## Degeneratiekosten.

De degeneratiekosten worden berekend als een percentage van de uitvoeringskosten per m<sup>2</sup>. Hierbij worden de degeneratiekosten voor een langssleuf gerelateerd aan de oppervlakenorm met een omvang van meer dan 15m<sup>2</sup>.

Voor een lasgat geldt de oppervlakenorm kleiner dan of gelijk aan 15m<sup>2</sup>. Dwarssleuven groter dan 15 m<sup>2</sup> worden berekend als langssleuven en dwarssleuven kleiner dan of gelijk aan 15 m<sup>2</sup> worden gedefinieerd als lasgaten. De uitvoeringskosten, waaraan de degeneratiekosten volgens de Leidraad (<https://www.gpkl.nl/page/102/tarieven/>) zijn gekoppeld, worden berekend conform artikel 25 van deze Leidraad, waarbij de omzetbelasting buiten de berekening wordt gehouden. De genoemde prijsopbouw is daarmee "all-in" maar exclusief omzetbelasting.

De degeneratiekosten van de langssleuven worden berekend door de in de tabellen vermelde percentages te vermenigvuldigen met de uitvoeringskosten per omvangscategorie groter dan 15 m<sup>2</sup> en met de lengte van de sleuf in m<sup>1</sup>. De berekening voor de degeneratiekosten voor lasgaten vindt plaats door de in de tabellen vermelde percentages te vermenigvuldigen met de uitvoeringskosten per omvangscategorie kleiner dan of gelijk aan 15 m<sup>2</sup> en met het aantal te verrekenen lasgaten uitgedrukt in stuks.

In de "Richtlijn Tarieven (graaf)-werkzaamheden Telecom zijn de volgende % vastgesteld:

| Bestratingsnorm 0 – 15 m <sup>2</sup> | Degeneratiekosten in % van de uitvoeringskosten |        |        |        |       |
|---------------------------------------|---|--------|--------|--------|-------|
|                                       | < 50%   | 50-60% | 60-70% | 70-80% | ≥ 80% |
| Percentage slechte bodem              |   |        |        |        |       |
| Voet- en fietspaden (betontegels)     | 0%  | 4%     | 16%    | 46%    | 56%   |
| Rijbanen (klinkers)                   | 32%   | 45%    | 84%    | 129%   | 158%  |

Tabel "Richtlijn Tarieven (graaf)- werkzaamheden telecom"

| Bestratingsnorm meer dan 15 m <sup>2</sup> | Degeneratiekosten in % van de uitvoeringskosten |        |        |        |       |
|--|---|--------|--------|--------|-------|
|  | < 50%   | 50-60% | 60-70% | 70-80% | ≥ 80% |
| Percentage slechte bodem                   |   |        |        |        |       |
| Voet- en fietspaden (betontegels)          | 0%  | 1%     | 4%     | 49%    | 64%   |
| Rijbanen (klinkers)                        | 13%   | 18,25% | 34%    | 67,75% | 79%   |

Tabel "Richtlijn Tarieven (graaf)- werkzaamheden telecom"

| Datum laatste wijziging: 11-12-2024 |                          |          |          |                    |                       |           |
|-------------------------------------|--------------------------|----------|----------|--------------------|-----------------------|-----------|
| Degeneratiekosten                   |                          | Tabel 5A | Cat <50% |                    |                       |           |
|                                     |                          |          | %        | Degeneratie kosten | Degeneratie kosten *) |           |
| 1                                   | Klinkers <= 15 m2        | € 42,68  | 32%      | € 13,66            | € 11,53               | reperatie |
| 2                                   | Klinkers > 15 m2         | € 34,92  | 13%      | € 4,54             | € 3,83                | m1 sleuf  |
| 3                                   | Klinkers > 100 m2        | € 31,03  | 13%      | € 4,03             | € 3,40                | m1 sleuf  |
| 4                                   | Tegels <= 15 m2          | € 33,95  | 0%       | € 0,00             | € 0,00                | m1 sleuf  |
| 5                                   | Tegels > 15 m2           | € 26,18  | 0%       | € 0,00             | € 0,00                | m1 sleuf  |
| 6                                   | Tegels > 100 m2          | € 24,64  | 0%       | € 0,00             | € 0,00                | m1 sleuf  |
| 7                                   | Trottoirband             | € 20,18  | 0%       | € 0,00             | € 0,00                |           |
| 8                                   | Opsluitband / koprolband | € 12,77  | 0%       | € 0,00             | € 0,00                |           |
| 9A                                  | Berm/ gazon <= 15m2      | € 40,80  | 0%       | € 0,00             | € 0,00                |           |
| 9B                                  | Berm/ gazon > 15m2       | € 2,72   | 0%       | € 0,00             | € 0,00                |           |

Tabel 7

*\*) De degeneratiekosten zijn in het degeneratieonderzoek 1987-1991, uitgevoerd door DHV, als percentage van de uitvoeringskosten vastgesteld. De degeneratiekosten waren in 1991 inclusief 18,5% BTW en daarom wordt op het totaalbedrag van de degeneratiekosten, nog steeds het toenmalige Btw-tarief van 18,5% in mindering gebracht.*

Bovenstaande tekst staat in "Richtlijn Tarieven (graaf)-werkzaamheden telecom" op blad 60.

Tabel 7A:

Voorheen stond hier de tabel met vermelding van de jaarlijkse vergoeding vanuit Enexis en WML per aansluiting die aan (deelnemende) gemeenten werden verstrekt voor de beheer- en degeneratiekosten. Deze tabel is met de komst van de OGN2021 komen te vervallen (beheer- en degeneratiekosten worden per 01-01-2021 afgerekend op basis van werkelijk uitgevoerde hoeveelheden).

Als aanvulling hierop verstrekt WML voor een periode van 10 jaar (tot en met 2030) een jaarlijkse uitkering aan gemeenten die deelnemen aan de OGN2021.

De uitkering wordt jaarlijks bepaald en is gebaseerd op het aantal WML aansluitingen in de betreffende gemeente. Het aantal aansluitingen wordt per 31 december van het voorafgaande jaar in het jaarverslag van WML aangegeven. De uitkering verschilt per gemeente en wordt bepaald door het aantal aansluitingen op genoemde datum te vermenigvuldigen met € 0,37. (Conform artikel 1.13 van de OGN2021)

## Beheerkosten.

1. Het nutsbedrijf is gehouden tot het vergoeden van de kosten van extra werkzaamheden, welke de gemeente moet verrichten in verband met de vergunningverlening dan wel het verlenen van toestemming
2. De beheerkosten worden berekend in de vorm van een toeslagpercentage en bedraagt 8 – 15% van de uitvoeringskosten.

|  |           |
|--|-----------|
| Plattelandsgemeenten, A-gemeenten  | 8% - 10%  |
| Verstedelijkte plattelandsgemeenten, B-gemeenten                                       | 9% - 11%  |
| Gemeenten met stedelijk karakter; woonkern tot 50.000 inwoners, C1, C2 en C3-gemeenten | 10% -13%  |
| Gemeenten met stedelijk karakter; woonkern 50.000 inwoners, C4 en C5-gemeenten         | 12% - 15% |

| Datum laatste wijziging: 11-12-2024 |                          |          |     |                   |           |
|-------------------------------------|--------------------------|----------|-----|-------------------|-----------|
| Beheerkosten                        |                          | Tabel 5A | %   | uitvoeringskosten |           |
| 1                                   | Klinkers <= 15 m2        | € 42,68  | 13% | € 5,55            | m2        |
| 2                                   | Klinkers > 15 m2         | € 34,92  | 13% | € 4,54            | m2        |
| 3                                   | Klinkers > 100 m2        | € 31,03  | 13% | € 4,03            | m2        |
| 4                                   | Tegels <= 15 m2          | € 33,95  | 13% | € 4,41            | m2        |
| 5                                   | Tegels > 15 m2           | € 26,18  | 13% | € 3,40            | m2        |
| 6                                   | Tegels > 100 m2          | € 24,64  | 13% | € 3,20            | m2        |
| 7                                   | Trottoirband             | € 20,18  | 13% | € 2,62            | m1        |
| 8                                   | Opsluitband / koprolband | € 12,77  | 13% | € 1,66            | m1        |
| 9A                                  | Berm / gazon <= 15m2     | € 40,80  | 13% | € 5,30            | reparatie |
| 9B                                  | Berm / gazon > 15m2      | € 2,72   | 13% | € 0,35            | m2        |

Tabel 8

Opmerking bij tabel 8: uitgangspunt is een percentage van 13% voor alle onderdelen en alle gemeenten. Daarmee zijn de Beheerkosten voor een gemeente voldoende passend voor de registratie van het opgebroken oppervlak in een groot werk.



## Samenvatting deel 1 (tarieven conform VNG / GPKL):

### Samenvatting tarieven OGN / GPKL 2024

| Uitvoeringskosten<br>Onderhoudskosten<br>Degeneratiekosten<br>Beheerkosten | X in kolom is van toepassing bij deze tariefgroep |   |   |   | Klinkers, tegels, trottoirband, opsluit/koprolband, berm/gazon.<br>Eenheid: per m2, m1,<br>bij degeneratie per reparatie of m1 sleuf | Afh. Cat.?:<br>> Zie > tabblad >>>><br>< 50% slechte bodem | Afh. Cat.? | 1       |
|--|---|---|---|---|--|--|------------|---------|
|  | 1   | 2 | 3 | - |  |  |            |         |
| Uitvoeringskosten  | X   |   |   |   | klinkers <= 15 m2  | m2   | Nee        | € 42,68 |
| Uitvoeringskosten  | X   |   |   |   | klinkers >15 m2  | m2   | Nee        | € 34,92 |
| Uitvoeringskosten  | X   |   |   |   | klinkers >100 m2   | m2   | Nee        | € 31,03 |
| Uitvoeringskosten  | X   |   |   |   | tegels <= 15 m2  | m2   | Nee        | € 33,95 |
| Uitvoeringskosten  | X   |   |   |   | tegels >15 m2  | m2   | Nee        | € 26,18 |
| Uitvoeringskosten  | X   |   |   |   | tegels >100 m2   | m2   | Nee        | € 24,64 |
| Uitvoeringskosten  | X   |   |   |   | trottoirband   | m1   | Nee        | € 20,18 |
| Uitvoeringskosten  | X   |   |   |   | opsluit/koprolband   | m1   | Nee        | € 12,77 |
| Uitvoeringskosten  |   |   |   |   | klinkers <= 15 m2  | m2   | Nee        | € 24,90 |
| Uitvoeringskosten  |   |   |   |   | klinkers >15 m2  | m2   | Nee        | € 20,37 |
| Uitvoeringskosten  |   |   |   |   | tegels <= 15 m2  | m2   | Nee        | € 19,80 |
| Uitvoeringskosten  |   |   |   |   | tegels >15 m2  | m2   | Nee        | € 15,27 |
| Uitvoeringskosten  |   |   |   |   | trottoirband   | m1   | Nee        | € 11,77 |
| Uitvoeringskosten  |   |   |   |   | opsluit/koprolband   | m1   | Nee        | € 7,45  |
| Uitvoeringskosten  |   |   |   | X | berm / gazon, <= 15 m2 herstel door gemeente   | reparatie  | Nee        | € 40,80 |
| Uitvoeringskosten  |   |   |   | X | berm / gazon, > 15 m2 herstel door gemeente  | m2   | Nee        | € 2,72  |
| Onderhoudskosten   | X   |   | X |   | klinkers <= 15 m2  | m2   | Ja         | € 3,16  |
| Onderhoudskosten   | X   |   | X |   | klinkers >15 m2  | m2   | Ja         | € 2,58  |
| Onderhoudskosten   | X   |   |   |   | klinkers >100 m2 (alleen tarief A)   | m2   | Ja         | € 2,30  |
| Onderhoudskosten   | X   |   | X |   | tegels <= 15 m2  | m2   | Ja         | € 1,75  |
| Onderhoudskosten   | X   |   | X |   | tegels >15 m2  | m2   | Ja         | € 1,35  |
| Onderhoudskosten   | X   |   |   |   | tegels >100 m2 (alleen tarief A)   | m2   | Ja         | € 1,27  |
| Degeneratiekosten  | X   | X | X |   | klinkers <= 15 m2  | reparatie  | Ja         | € 11,53 |
| Degeneratiekosten  | X   | X | X |   | klinkers >15 m2  | m1 sleuf   | Ja         | € 3,83  |
| Degeneratiekosten  | X   |   |   |   | klinkers >100 m2 (alleen tarief A)   | m1 sleuf   | Ja         | € 3,40  |
| Degeneratiekosten  | X   | X | X |   | tegels <= 15 m2  | reparatie  | Ja         | € 0,00  |
| Degeneratiekosten  | X   | X | X |   | tegels >15 m2  | m1 sleuf   | Ja         | € 0,00  |
| Degeneratiekosten  | X   |   |   |   | tegels >100 m2 (alleen tarief A)   | m1 sleuf   | Ja         | € 0,00  |
| Beheerkosten   | X   | X | X |   | klinkers <= 15 m2  | m2   | Nee        | € 5,55  |
| Beheerkosten   | X   | X | X |   | klinkers >15 m2  | m2   | Nee        | € 4,54  |
| Beheerkosten   | X   | X | X |   | klinkers >100 m2   | m2   | Nee        | € 4,03  |
| Beheerkosten   | X   | X | X |   | tegels <= 15 m2  | m2   | Nee        | € 4,41  |
| Beheerkosten   | X   | X | X |   | tegels >15 m2  | m2   | Nee        | € 3,40  |
| Beheerkosten   | X   | X | X |   | tegels >100 m2   | m2   | Nee        | € 3,20  |
| Beheerkosten   | X   | X | X |   | trottoirband   | m1   | Nee        | € 2,62  |
| Beheerkosten   | X   | X | X |   | opsluit/koprolband   | m1   | Nee        | € 1,66  |
| Beheerkosten   |   |   |   | X | berm / gazon, <= 15 m2 herstel door gemeente   | reparatie  | Nee        | € 5,30  |
| Beheerkosten   |   |   |   | X | berm / gazon, > 15 m2 herstel door gemeente  | m2   | Nee        | € 0,35  |

Datum laatste wijziging: 11-12-2024

Tabel 9

Leveranciers van software m.b.t. digitaal meldsysteem kabels en leidingen nemen de bovenstaande eenheidsprijzen op in hun software.

Toelichting op de onderhoudskosten en degeneratiekosten van tariefgroep A >100 m2 in vergelijking tot:

- 1.) de onderhoudskosten van de tariefgroepen B2,
- 2.) de degeneratiekosten van de tariefgroepen B1 en B2.

Zowel bij 1.) als bij 2.) dient ook bij hoeveelheden > 100 m2 de post > 15 m2 gebruikt te worden.

Dit vindt volgens de GPKL zijn oorsprong in de gedachte dat een gemeente (Tariefgroep A) voor de te herstellen sleuven een bestek kan aanbesteden waarbij aanbestedingsvoordeel te halen is. Voor de onderhoudskosten is dit te verdedigen. Dit moet dan ook doorgetrokken worden voor de degeneratiekosten.

**Bijlage 1: Overzicht gemeenten in de provincie Limburg en aantal inwoners (percentage slechte bodem in alle Limburgse gemeenten < 50%):**

| Nummer | Gemeenten              | Aantal inwoners |
|--------|------------------------|-----------------|
| 1      | Maastricht             | 125.285         |
| 2      | Venlo                  | 103.789         |
| 3      | Sittard-Geleen         | 92.650          |
| 4      | Heerlen                | 87.461          |
| 5      | Roermond               | 60.743          |
| 6      | Weert                  | 51.079          |
| 7      | Kerkrade               | 45.534          |
| 8      | Peel en Maas           | 45.311          |
| 9      | Venray                 | 44.662          |
| 10     | Horst aan de Maas      | 43.917          |
| 11     | Landgraaf              | 37.112          |
| 12     | Leudal                 | 36.006          |
| 13     | Beekdaelen             | 35.896          |
| 14     | Echt-Susteren          | 32.041          |
| 15     | Brunssum               | 27.770          |
| 16     | Eijsden-Margraten      | 26.034          |
| 17     | Stein                  | 24.744          |
| 18     | Maasgouw               | 24.406          |
| 19     | Roerdalen              | 20.806          |
| 20     | Meerssen               | 18.576          |
| 21     | Gennep                 | 17.789          |
| 22     | Nederweert             | 17.492          |
| 23     | Valkenburg aan de Geul | 16.431          |
| 24     | Beek                   | 16.215          |
| 25     | Gulpen-Wittem          | 14.054          |
| 26     | Beesel                 | 13.394          |
| 27     | Bergen (Limburg)       | 13.154          |
| 28     | Voerendaal             | 12.375          |
| 29     | Simpelveld             | 10.255          |
| 30     | Vaals                  | 10.121          |
| 31     | Mook en Middelaar      | 8.153           |

Tabel 16 overzicht gemeenten

Bron: [Ranglijst van de grootste en kleinste gemeenten in inwoners in de provincie Limburg \(7 oktober 2024 bijgewerkt\)](#)

## Deel 2: Tarieven behorende bij de OGN

Voor het bepalen van de tarieven van Deel 2 (niet landelijk vastgestelde tarieven) worden de verschillende tarieven jaarlijks geïndexeerd. Op basis van CBS indexcijfer **GWW sector 42/43**, te vinden op:

[Grond-, weg- en waterbouw \(GWW\); inputprijsindex 2015=100 \(cbs.nl\)](https://www.cbs.nl)

Middels onderstaande berekening worden de tarieven in Tabel 11 aangepast en doorberekend in de navolgende kostensoorten/Tabellen.

Indexcijfer aangehouden voor berekening tarieven 2025: Oktober 2023 147,4  
 Nieuw indexcijfer t.b.v. indexering 2025: Oktober 2024 147,1

Formule:

$((\text{nieuw-oud})/\text{oud}) * 100 = \text{verhoging in \%} = (147,1 - 147,4) / 147,4 * 100 = -0,20352782 \%$

Gezien het zeer minimale verschil worden de tarieven voor Deel 2, 2025 niet aangepast. Zoals in het overleg OGN-contactgroep, d.d. 14 jan 2025 besloten.

Note: Zoals op de site van CBS te zien is kan het indexcijfer van Oktober 2024 nog gecorrigeerd worden.

## Uitvoeringskosten

| Datum laatste wijziging: 11-12-2024 |                                     |  |          |     |
|-------------------------------------|-------------------------------------|--|----------|-----|
| Uitvoeringskosten                   |                                     |  |          |     |
| 10                                  | Asfalt < =15 m2                     |  | € 382,92 | m2  |
| 11                                  | Asfalt 15 - 100 m2                  |  | € 322,45 | m2  |
| 12                                  | Asfalt = > 100 m2                   |  | € 268,71 | m2  |
| 13                                  | Asfalt rood 120% van Asfalt <=15 m2 |  | € 459,49 | m2  |
| 14                                  | Sierbestrating type 1               |  | € 41,66  | m2  |
| 15                                  | Sierbestrating type 2               |  | € 71,90  | m2  |
| 16                                  | Sierbestrating type 3               |  | € 90,22  | m2  |
| 17                                  | Meerprijs gebonden voegvulling      |  | € 43,45  | m2  |
| 18                                  | Uurprijs stratenmaker               |  | € 55,01  | uur |

Tabel 11

Het bepalen van de oppervlakte wordt berekend aan de uitgebroken m<sup>2</sup> elementenverharding, zie bijlage 3.

Bij tariefgroep A en D worden de eenheidsprijzen met 'n bepaald % verhoogd om 'n goede aansluiting op het bestaande straatwerk te kunnen realiseren, zie tabel 11A

| Datum laatste wijziging: 11-12-2024 |                                |          |     |                   |     |
|-------------------------------------|--------------------------------|----------|-----|-------------------|-----|
| Uitvoeringskosten                   |                                | Tabel 11 | %   | Uitvoeringskosten |     |
| 10                                  | Asfalt < =15 m2                | € 382,92 | 0%  | € 382,92          | m2  |
| 11                                  | Asfalt 15 - 100 m2             | € 322,45 | 0%  | € 322,45          | m2  |
| 12                                  | Asfalt = > 100 m2              | € 268,71 | 0%  | € 268,71          | m2  |
| 13                                  | Asfalt rood                    | € 459,49 | 0%  | € 459,49          | m2  |
| 14                                  | Sierbestrating type 1          | € 41,66  | 20% | € 50,00           | m2  |
| 15                                  | Sierbestrating type 2          | € 71,90  | 20% | € 86,28           | m2  |
| 16                                  | Sierbestrating type 3          | € 90,22  | 20% | € 108,26          | m2  |
| 17                                  | Meerprijs gebonden voegvulling | € 43,45  | 0%  | € 43,45           | m2  |
| 18                                  | Uurprijs stratenmaker          | € 55,01  | 0%  | € 55,01           | uur |

Tabel 11A

## Onderhoudskosten

| Datum laatste wijziging: 11-12-2024 |                                |           |          |        |     |
|-------------------------------------|--------------------------------|-----------|----------|--------|-----|
| Onderhoudskosten                    |                                | Tabel 11A | Cat <50% |        |     |
|                                     |                                |           | %        |        |     |
| 10                                  | Asfalt < =15 m2                | € 382,92  | 0%       | € 0,00 | m2  |
| 11                                  | Asfalt 15 - 100 m2             | € 322,45  | 0%       | € 0,00 | m2  |
| 12                                  | Asfalt = > 100 m2              | € 268,71  | 0%       | € 0,00 | m2  |
| 13                                  | Asfalt rood                    | € 459,49  | 0%       | € 0,00 | m2  |
| 14                                  | Sierbestrating type 1          | € 50,00   | 8%       | € 4,00 | m2  |
| 15                                  | Sierbestrating type 2          | € 86,28   | 8%       | € 6,90 | m2  |
| 16                                  | Sierbestrating type 3          | € 108,26  | 8%       | € 8,66 | m2  |
| 17                                  | Meerprijs gebonden voegvulling | € 43,45   | 0%       | € 0,00 | m2  |
| 18                                  | Uurprijs stratenmaker          | € 55,01   | 0%       | € 0,00 | uur |

Tabel 12

## Degeneratiekosten

| Datum laatste wijziging: 11-12-2024 |                                |           |          |         |          |
|-------------------------------------|--------------------------------|-----------|----------|---------|----------|
| Degeneratiekosten                   |                                | Tabel 11A | Cat <50% |         |          |
|                                     |                                |           | %        |         |          |
| 10                                  | Asfalt < =15 m2                | € 382,92  | 0%       | € 0,00  | m1 sleuf |
| 11                                  | Asfalt 15 - 100 m2             | € 322,45  | 0%       | € 0,00  | m1 sleuf |
| 12                                  | Asfalt = > 100 m2              | € 268,71  | 0%       | € 0,00  | m1 sleuf |
| 13                                  | Asfalt rood                    | € 459,49  | 0%       | € 0,00  | m1 sleuf |
| 14                                  | Sierbestrating type 1          | € 50,00   | 32%      | € 16,00 | m1 sleuf |
| 15                                  | Sierbestrating type 2          | € 86,28   | 32%      | € 27,61 | m1 sleuf |
| 16                                  | Sierbestrating type 3          | € 108,26  | 32%      | € 34,64 | m1 sleuf |
| 17                                  | Meerprijs gebonden voegvulling | € 43,45   | 0%       | € 0,00  | m1 sleuf |
| 18                                  | Uurprijs stratenmaker          | € 55,01   | 0%       | € 0,00  | uur      |

Tabel 13

## Beheerkosten

| Datum laatste wijziging: 11-12-2024 |                                |           |     |         |     |
|-------------------------------------|--------------------------------|-----------|-----|---------|-----|
| Beheerkosten                        |                                | Tabel 11A | %   |         |     |
|                                     |                                |           |     |         |     |
| 10                                  | Asfalt < =15 m2                | € 382,92  | 13% | € 49,78 | m2  |
| 11                                  | Asfalt 15 - 100 m2             | € 322,45  | 13% | € 41,92 | m2  |
| 12                                  | Asfalt = > 100 m2              | € 268,71  | 13% | € 34,93 | m2  |
| 13                                  | Asfalt rood                    | € 459,49  | 13% | € 59,73 | m2  |
| 14                                  | Sierbestrating type 1          | € 50,00   | 13% | € 6,50  | m2  |
| 15                                  | Sierbestrating type 2          | € 86,28   | 13% | € 11,22 | m2  |
| 16                                  | Sierbestrating type 3          | € 108,26  | 13% | € 14,07 | m2  |
| 17                                  | Meerprijs gebonden voegvulling | € 43,45   | 13% | € 5,65  | m2  |
| 18                                  | Uurprijs stratenmaker          | € 55,01   | 13% | € 7,15  | uur |

Tabel 14

## Samenvatting deel 2: Overige tarieven OGN

| Samenvatting tarieven OGN overige eenheidsprijzen 2025 |   |    |    |   |                                |           |             |          |
|--|---|----|----|---|--------------------------------|-----------|-------------|----------|
|  | X in kolom is van toepassing bij deze tariefnummers |    |    |   |                                |           | Afh. Cat.?: |          |
|  | 1   | 2  | 3  | - |                                |           |             | <50%     |
|  | A   | B1 | B2 | D |                                |           | Afh. Cat.?  | 1        |
| Uitvoeringskosten                                      |   |    |    | X | Asfalt < =15 m2                | m2        | Nee         | € 382,92 |
| Uitvoeringskosten                                      |   |    |    | X | Asfalt 15 - 100 m2             | m2        | Nee         | € 322,45 |
| Uitvoeringskosten                                      |   |    |    | X | Asfalt = > 100 m2              | m2        | Nee         | € 268,71 |
| Uitvoeringskosten                                      |   |    |    | X | Asfalt rood                    | m2        | Nee         | € 459,49 |
| Uitvoeringskosten                                      | X   |    |    |   | Sierbestrating type 1          | m2        | Nee         | € 50,00  |
| Uitvoeringskosten                                      | X   |    |    |   | Sierbestrating type 2          | m2        | Nee         | € 86,28  |
| Uitvoeringskosten                                      | X   |    |    |   | Sierbestrating type 3          | m2        | Nee         | € 108,26 |
| Uitvoeringskosten                                      | X   |    |    |   | Meerprijs gebonden voegvulling | m2        | Nee         | € 43,45  |
| Uitvoeringskosten                                      | X   |    |    |   | Uurprijs stratenmaker          | uur       | Nee         | € 55,01  |
| Onderhoudskosten                                       |   |    |    |   | Asfalt < =15 m2                | m2        | Ja          | € 0,00   |
| Onderhoudskosten                                       |   |    |    |   | Asfalt 15 - 100 m2             | m2        | Ja          | € 0,00   |
| Onderhoudskosten                                       |   |    |    |   | Asfalt = > 100 m2              | m2        | Ja          | € 0,00   |
| Onderhoudskosten                                       |   |    |    |   | Asfalt rood                    | m2        | Ja          | € 0,00   |
| Onderhoudskosten                                       | X   |    | X  |   | Sierbestrating type 1          | m2        | Ja          | € 4,00   |
| Onderhoudskosten                                       | X   |    | X  |   | Sierbestrating type 2          | m2        | Ja          | € 6,90   |
| Onderhoudskosten                                       | X   |    | X  |   | Sierbestrating type 3          | m2        | Ja          | € 8,66   |
| Onderhoudskosten                                       |   |    |    |   | Meerprijs gebonden voegvulling | m2        | Ja          | € 0,00   |
| Onderhoudskosten                                       |   |    |    |   | Uurprijs stratenmaker          | uur       | Ja          | € 0,00   |
| Degeneratiekosten                                      |   |    |    |   | Asfalt < =15 m2                | reparatie | Ja          | € 0,00   |
| Degeneratiekosten                                      |   |    |    |   | Asfalt 15 - 100 m2             | m1 sleuf  | Ja          | € 0,00   |
| Degeneratiekosten                                      |   |    |    |   | Asfalt = > 100 m2              | m1 sleuf  | Ja          | € 0,00   |
| Degeneratiekosten                                      |   |    |    |   | Asfalt rood                    | reparatie | Ja          | € 0,00   |
| Degeneratiekosten                                      | X   | X  | X  |   | Sierbestrating type 1          | m1 sleuf  | Ja          | € 16,00  |
| Degeneratiekosten                                      | X   | X  | X  |   | Sierbestrating type 2          | m1 sleuf  | Ja          | € 27,61  |
| Degeneratiekosten                                      | X   | X  | X  |   | Sierbestrating type 3          | m1 sleuf  | Ja          | € 34,64  |
| Degeneratiekosten                                      |   |    |    |   | Meerprijs gebonden voegvulling | m1 sleuf  | Ja          | € 0,00   |
| Degeneratiekosten                                      |   |    |    |   | Uurprijs stratenmaker          | m1 sleuf  | Ja          | € 0,00   |
| Beheerkosten   |   |    |    | X | Asfalt < =15 m2                | m2        | Nee         | € 49,78  |
| Beheerkosten   |   |    |    | X | Asfalt 15 - 100 m2             | m2        | Nee         | € 41,92  |
| Beheerkosten   |   |    |    | X | Asfalt = > 100 m2              | m2        | Nee         | € 34,93  |
| Beheerkosten   |   |    |    | X | Asfalt rood                    | m2        | Nee         | € 59,73  |
| Beheerkosten   | X   | X  | X  |   | Sierbestrating type 1          | m2        | Nee         | € 6,50   |
| Beheerkosten   | X   | X  | X  |   | Sierbestrating type 2          | m2        | Nee         | € 11,22  |
| Beheerkosten   | X   | X  | X  |   | Sierbestrating type 3          | m2        | Nee         | € 14,07  |
| Beheerkosten   | X   | X  | X  |   | Meerprijs gebonden voegvulling | m2        | Nee         | € 5,65   |
| Beheerkosten   | X   | X  | X  |   | Uurprijs stratenmaker          | uur       | Nee         | € 7,15   |

Datum laatste wijziging: 11-12-2024

Tabel 15

**Bijlage 2:**

|   |  |
|---|--|
|  <p>Tegels 30 x 30</p>                   |  <p>Waalformaat gebakken</p>     |
| <p><b>Tegels</b></p>  | <p><b>Klinkers</b></p>   |
| <p><i>Trottoirtegel 30x30 cm</i></p>  | <p><i>Klinkers waalformaat gebakken</i></p>  |
|  <p>Klinkers Beton</p>                  |  <p>Gebakken klinkers</p>       |
| <p><b>Klinkers</b></p>  | <p><b>Klinkers</b></p>   |
| <p><i>Klinkers beton</i></p>  | <p><i>klinkers gebakken</i></p>  |
|  <p>Trottoirband beton € 9,45 /prl</p> |  <p>Trottoirband Hardsteen</p> |
| <p><b>Trottoirband</b></p>  | <p><b>Trottoirband</b></p>   |
| <p><i>Trottoirband 18x20x25 cm</i></p>  | <p><i>Trottoirband hardsteen</i></p>   |

|   |  |
|---|--|
|  <p>Tegels 40x40</p>   |  <p>Artificial tegels</p>  |
| <p><b>Sierbestrating type 1</b><br/><i>Betontegels groter dan 30x30cm</i></p>   | <p><b>Sierbestrating type 1</b><br/><i>Artholiettegels</i></p>   |
|  <p>cobblestone's 10x10cm + 10x15cm</p>   |  <p>Ribaangedeelte Oeleenstraat<br/>type Clifstone paving kleur labrador 16,8x11,2x 8cm<br/>leverancier Ebema</p> |
| <p><b>Sierbestrating type 1</b><br/><i>Cobblestones</i></p>   | <p><b>Sierbestrating type 1</b><br/><i>Clifstone</i></p>   |
|  <p>sierbestrating Oranje Naasastraat<br/>van gevel tot gevel type Rockstone<br/>kleur diamond /418 (schitterzwart)<br/>afmeting 15x15x6cm leverancier Ebema</p> |  |
| <p><b>Sierbestrating type 1</b><br/><i>Rockstone</i></p>  |  |
|  <p>Padang</p>   |    |
| <p><b>Sierbestrating type 2</b><br/><i>Padang</i></p>   | <p><b>Sierbestrating type 2</b><br/><i>Klinkers met figuratie</i></p>  |



**Sierbestating type 2**

*Baleno in figuratie*

**Sierbestating type 2**

*Boulevard ('n soort Padang steen)*

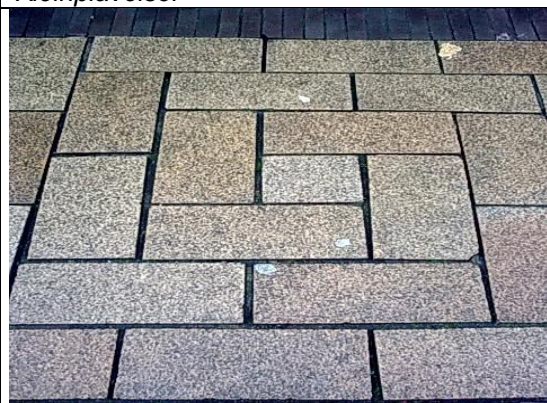
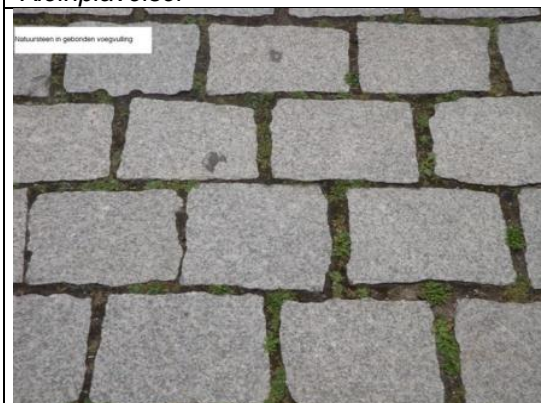


**Sierbestating type 3**

*Kleinplaveisel*

**Sierbestating type 3**

*Kleinplaveisel*



**Sierbestating type 3**

*Keibestating*

**Sierbestating type 3**

*Chinese steen*



**Sierbestating type 3**

*Platines*

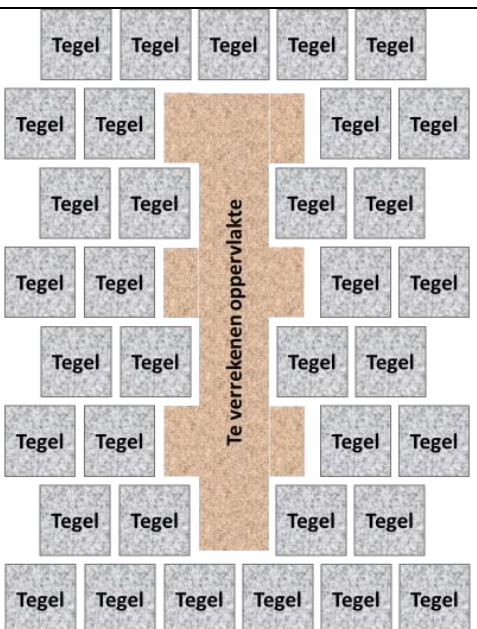
**Sierbestating type 3**

*Vietnamese steen*



**Bijlage 3:****Bepaling te verrekenen oppervlakte elementenverharding voor niet-telecom sleuven:**

Voor de toepassing van de tarieven is het oppervlakte van de opgenomen verharding bepalend, in de praktijk te bepalen door de lengte te vermenigvuldigen met de gemiddelde breedte van de opgenomen verharding.

|                     |  |
|---------------------|--|
|                     | Te verrekenen oppervlakte elementenverharding  |
| <b>Oppervlakte</b>  | Het oppervlak van de opgenomen verharding. In de praktijk is de lengte x gemiddelde breedte.   |
| <b>Voorbeeld</b>    |  <p>The diagram shows a cross-shaped paving area. The vertical stem is labeled "Te verrekenen oppervlakte". The horizontal bars are made of grey tiles labeled "Tegel". The stem is made of brown material.</p> |
| <b>Rekenmethode</b> | Lengte=1,80 m<br>Gem. Breedte=0,45 m $(3 \times 0,60 + 3 \times 0,30) / 6$<br><u>Oppervlak= 0,81 m<sup>2</sup></u>   |
| <b>NB</b>           | In de praktijk zal het werkelijk herstelde straatwerk meer zijn dan wat opgenomen is. Deze zogenaamde gatvergroting is verwerkt in de tarieven door een toeslag van 20% op de tarieven voor tegels en klinkers.  |